

**JESUCRISTO DIOS
ASTRO REFULGENTE
ARBOL DE LA VIDA
EN EL PARAISO ETERNO
ESPERANZA DE LOS MUERTOS**

Consejería de Cultura

MUSEO ARQUEOLOGICO
PROVINCIAL DE BADAJOZ

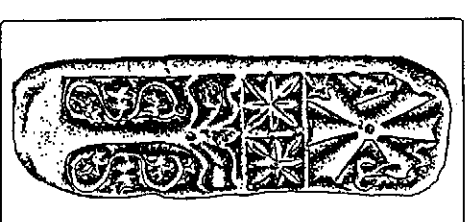
Sala de VISIGODO

JUNTA DE EXTREMADURA
Consejería de Cultura y Patrimonio
MUSEO ARQUEOLOGICO
PROVINCIAL DE BADAJOZ

FICHA DEL ALUMNO

Nombre:
Curso:
Centro:

9 El Cancel de Olivenza. Visigodo II



En esta sala de Visigodo, el arte que informa estas piezas es muy distinto del que parece encontrar en las salas anteriores. Es un arte con influencias bascas, celtiberianas y prerromanas. El primer vistazo por la sala, la impresión que produce es la de un arte que parece haberse desarrollado en la región de la actual Extremadura. Pero la mirada de estas decoraciones, no sólo advierten, sino que irradian unos mensajes, mediante símbolos, para adscribir a los creyentes. Intentemos también descubrir algunos de estos mensajes.

Desgraciado el Imperio Romano de Occidente, los visigodos, establecidos en nuestra zona desde el siglo V, unifican la Península en el marco de un reino. A lo largo del siglo VI, el cristianismo se extiende con gran fuerza entre la población visigoda y sobre todo rural y tiene especialidad de nuevos lugares de culto público, desde la comunidad de Jerez, cada vez más numerosa, hasta a los misterios de la cueva de San Martín y de San Sebastián. Tras la unidad religiosa, a finales del siglo VI, los visigodos impulsan este movimiento.

La Sala de Visigodo del Museo Arqueológico de Badajoz contiene exclusivamente piezas arquitectónicas o del ajuar litúrgico, ricamente decoradas, de los siglos VI y VIII d.C. Su valor es extraordinario, tanto para el estudio del arte hispanovisigodo, como de la ideología de una época de extensión y profundización del cristianismo. Pero el esquematismo y simbolismo propios de este arte, así como el hecho de que todas las piezas estén fuera de contexto, sin que sepamos dónde y cómo irían colocadas, constituyen un reto tanto para el profesor como para el alumno.

NIVEL

Secundaria, Bachillerato y Formación Profesional.

TIEMPO

45 minutos. aprox. en el Museo.

OBJETIVOS

El objetivo general es el conocimiento elemental de aspectos tan importantes de la cultura y época visigoda, como son el arte y la ideología religiosa. Dentro de este objetivo general, intentaremos:

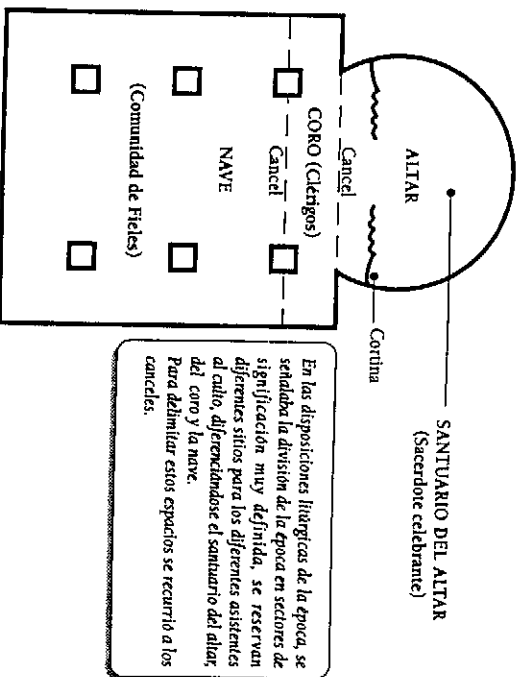
- adquirir una terminología específica.
- reconstruir la funcionalidad, tanto arquitectónica como litúrgica, de las piezas.
- interpretar su simbolismo.

TANTO EL MÉTODO COMO LOS CONTENIDOS LOS IREMOS ESPECIFICANDO EN LAS PÁGINAS SIGUIENTES.

El método empleado consiste en un análisis de las piezas que comienza en un proceso básico de observación visual y directa; a lo largo de su aplicación, vamos dando claves que orienten y hagan lo más exhaustiva posible esa observación previa. Como en todo análisis científico, viene a continuación la etapa de identificación y comparación que nos conducirá hasta las conclusiones y síntesis final. Aparte de orientar la búsqueda de datos, es inevitable proporcionar alguna información a los alumnos, aunque esta será mínima, a fin de no interferir con juicios ya formados, en la autoformación lo más libre y autónoma posible de estos.

9 El Cancel de Olivenza. Visigodo II

Lo que has encontrado, en tu primer contacto con las piezas de la sala, es una especie de rompecabezas: una serie de piezas aisladas que, te dicen, formaron parte de edificios religiosos. Estas piezas aparecieron en diferentes sitios, lejos de los distintos templos a los que pertenecieron. Pero, ¿cómo y cómo iban colocadas? Para intentar, conozcamos como era una iglesia de esa época y su división en distintos espacios compartimentados. Observa el siguiente esquema:



Ahora te resultará fácil contestar:
 ¿Qué espacios separa el cancel de arriba?
 ...Santuario del altar y Coro.
 ¿Y el segundo cancel?
 ...El Coro y la Nave.
 Indica los elementos y espacios que separaban el sacerdote celebrante de la comunidad de los fieles:
 ...Cortina, Cancel del Santuario, Coro y Cancel del Coro.

2

En este caso, piezas descontextualizadas, es totalmente indispensable iniciar un proceso de contextualización lo más fundamentada posible aunque hipotética, como ya advertimos en la ficha del alumno.

2



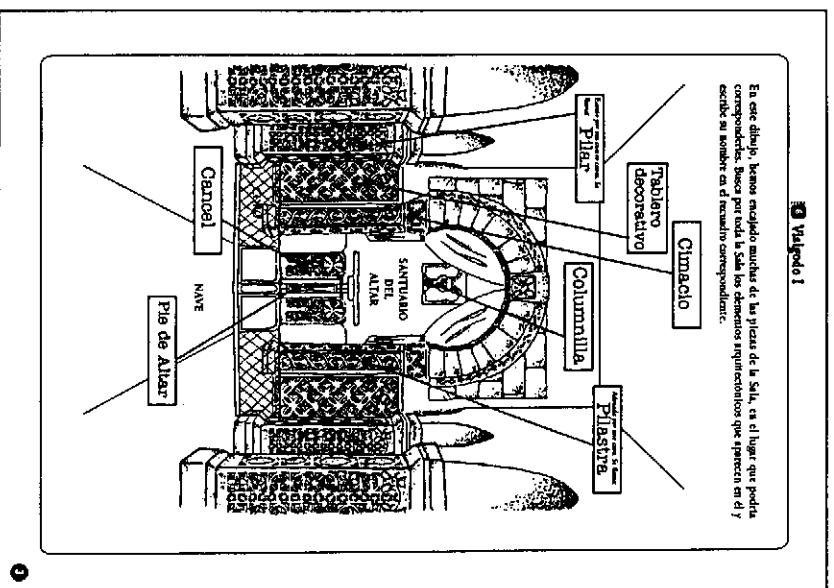
- 1 A la vista de los documentos originales, resumir las características del arte hispano-visigodo que hemos ido señalando a lo largo de la ficha.
- 2 Establecer una comparación entre un relieve romano clásico y otro de época visigoda, anotando las diferencias que se observen.
- 3 Especificar qué símbolos siguen vigentes hoy en la iconografía cristiana y cuales no.
- 4 Aplicar el método analítico a cualquier pieza de arte hispano-visigoda de dentro o fuera del Museo.

5

9 El Cancel de Olivenza. Visigodo II

Este proceso de contextualización se extiende tanto a la función arquitectónica de las piezas como a su función litúrgica. Aún contando con el dibujo, el escolar tendrá que identificar y nominar las piezas y, usando el método comparativo, hallar la función de cada una.

CON TODO ELLO, HAREMOS CONSEGUIDO LOS DOS PRIMEROS OBJETIVOS.



9 El Cancel de Olivenza. Trabajo II

El arte esquemático reduce el objeto real, casi siempre usado como símbolo, a sus líneas generatrices fundamentales. Analizaremos ahora el Cancel de Olivenza empezando por identificar los signos grafados.



Observa el Cancel y dibuja en la ilustración de la izquierda el símbolo principal que aparece. Pídele también en una representación vegetal que sea del tipo inferior (ejemplo del Círculo).

CÍRCULO

ESTRECHUR

- ¿Qué es?
- Una Rosa
 - Una Flor de Lis
 - Una Ampolla

Clasifica Formas por los dos primeros letras del nombre de Círculo en grupo apropiado. Los temas A (folia) y B (ovales) son la primera y última del siguiente grupo.

XIVTUDS → XV → X

CÍRCULO

INTERMEDIO

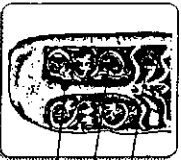


- ¿Qué es?
- Una Rosa
 - Una Cruz
 - Un Aro
- Qualquiera respuestes es válida

CÍRCULO

INTERMEDIO

¿Qué ves en este campo? Anota en la casilla correspondiente.



- Racimo
- Arbol
- Flor de Lis

En la página cuatro nos introducimos en la iconografía e interpretación de los símbolos. Lo hacemos en dos fases. En la primera intentamos identificar los motivos. Implícitamente tomarán contacto de este arte esquemático y simbólico, volcado a lo religioso.

